

**Cardiomedics**

**Boston  
Scientific**

*Delivering what's next.™*

ООО „Кардиомедикс“  
Дистрибьютор Boston Scientific в России  
101000, Москва,  
Покровский бульвар, 4/17 стр. 3  
тел.: 8 495 232 48 46  
факс: 8 495 916 18 25  
pochta@cardiomedics.ru  
www.cardiomedics.ru



Все торговые марки являются  
собственностью их владельцев

**БРОШЮРА ПАЦИЕНТА**

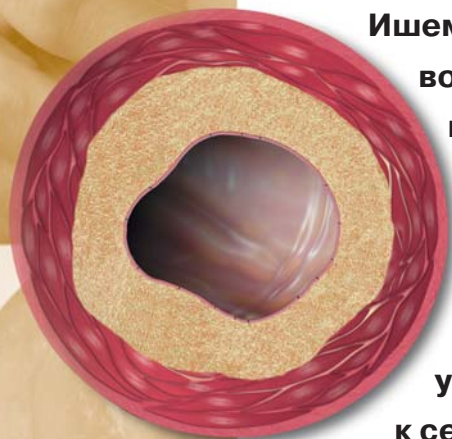
**Cardiomedics**



**Ваш коронарный стент  
с лекарственным покрытием *TAXUS™***

**Boston  
Scientific**

## Что такое Ишемическая Болезнь Сердца?



**Образование жировых отложений и бляшек внутри коронарной артерии вызывает сужение, называемое стенозом.**

**Ишемическая болезнь сердца (ИБС) обычно возникает вследствие атеросклероза, при котором в артериях сердца (коронарных артериях) образуются жировые отложения в виде бляшек. Образование этих бляшек приводит к сужению просвета артерии, так называемому стенозу, который, в свою очередь, уменьшает количество кислорода, доставляемого к сердцу через пораженную артерию.**

**В результате нарушается питание сердца, особенно во время физической нагрузки. При этом возникает небольшая или умеренная боль за грудиной, которая может отдавать в руки или нижнюю челюсть. Такое состояние называется также стенокардией. Когда же просвет коронарной артерии полностью перекрывается, возникает сердечный приступ (инфаркт миокарда).**

# Диагноз

## ДИАГНОЗ

Для постановки диагноза кардиолог может назначить Вам различные исследования, включая коронарографию. В дальнейшем обычно предлагается три варианта лечения:

### МЕДИКАМЕНТОЗНОЕ ЛЕЧЕНИЕ

Может использоваться для увеличения кровотока в коронарных артериях. Однако, данный подход не обеспечивает долгосрочных результатов и не позволяет решить главную проблему - устранение атеросклеротической бляшки.

### КОРОНАРНОЕ ШУНТИРОВАНИЕ

Хирургическая операция, выполняемая под общим наркозом, для создания обходного пути вокруг суженного или перекрытого участка сосуда. Сроки восстановления после данной операции составляют от 3 до 6 месяцев.

### ЧРЕСКОЖНАЯ ТРАНСЛЮМИНАЛЬНАЯ КОРОНАРНАЯ АНГИОПЛАСТИКА (ЧТКА)

С помощью миниатюрного баллончика коронарная артерия расширяется в месте сужения для восстановления нормального кровотока. Каждый год в Европе выполняется около 600,000\* таких операций.

## КТО ВХОДИТ В ГРУППУ РИСКА?

Люди с высоким уровнем холестерина, диабетики, курильщики, с повышенным артериальным давлением, имеющие родственников с ИБС, подвержены более высокому риску развития атеросклероза. Любой, у кого возникают симптомы стенокардии, должен немедленно обращаться к врачу.

Дискомфорт за грудиной может быть уменьшен с помощью приема нитроглицерина. Однако это лекарство не влияет на стеноз артерии, который вызывает стенокардию и увеличивает риск сердечного приступа (инфаркта).

## ЧТО ВКЛЮЧАЕТ В СЕБЯ ПРОЦЕДУРА ЧТКА?

Вначале Вам подкожно введут местный анестетик в месте последующей пункции артерии в паху или на руке. Затем кардиолог введет в сосуд интродьюсер, который обеспечит канал доступа к сердцу. Во время всей процедуры Вы будете бодрствовать, выполняя инструкции кардиолога (например, „дышите глубже“, „задержите дыхание“, „покашляйте“ и т.д.).

Интродьюсер позволяет кардиологу провести тонкую трубочку, называемую катетером, к устью коронарной артерии. Затем через стеноз проводится тонкая проволочка - проводник. Он используется в качестве “рельса”, по которому проводятся другие инструменты.

Баллон размещается точно в области сужения. Затем баллон раздувается, иногда повторно, от 30 до 90 секунд для расширения суженного участка артерии. Во время раздувания Вы можете ощутить некоторую боль в груди, похожую на Вашу обычную боль во время приступа. Это нормально, но необходимо сказать об этом кардиологу.

**Интродьюсер вводится  
либо в бедренную  
артерию в паху,  
либо в лучевую  
артерию на запястье.**



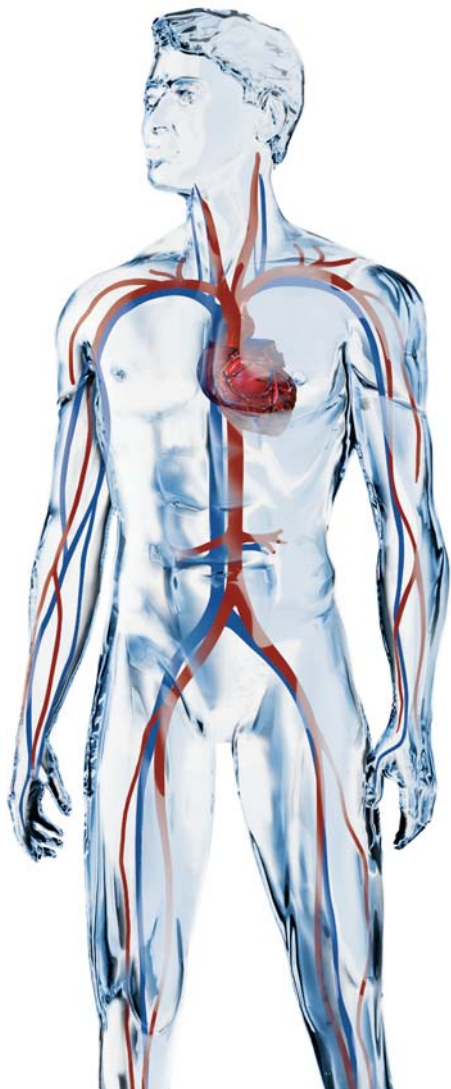
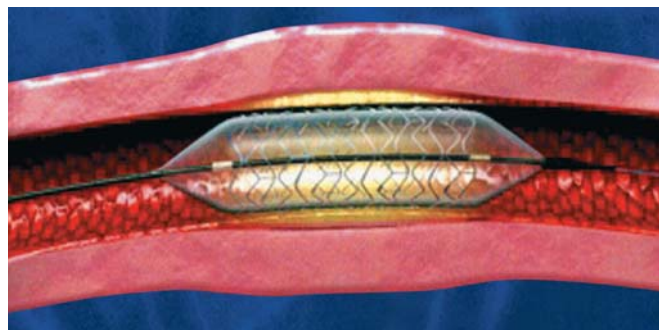
# Процедура

## КАК ИМПЛАНТИРУЕТСЯ СТЕНТ...

После расширения суженного участка сосуда, кардиолог имплантирует стент, который будет поддерживать просвет артерии.

Размещаясь в области сужения, стент расширяется при раздувании баллона, оставаясь расправленным в просвете сосуда.

**Баллон раздувается для расправления стента и имплантации его в сосудистую стенку.**



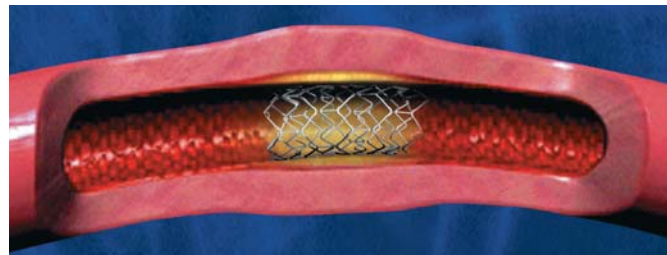
## ...КАК ИМПЛАНТИРУЕТСЯ СТЕНТ

Ваш кардиолог может решить дополнительно расширить стент с помощью другого баллона. Баллон вводится в просвет стента и раздувается для обеспечения лучшего контакта стента с сосудистой стенкой. Этот этап вмешательства называется пост-дилатацией. Пост-дилатация выполняется для того, чтобы гарантировать полный контакт стента с сосудистой стенкой.

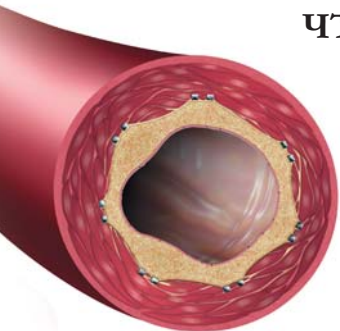
Во время процедуры могут использоваться препараты, разжижающие кровь или антикоагулянты (гепарин). Интродьюсер удаляется либо в конце процедуры, либо через несколько часов после неё, в зависимости от длительности действия гепарина. Будучи имплантирован, стент остается в Вашей артерии. Со временем, внутренний слой артерии покроет стент, который будет продолжать поддерживать просвет сосуда.

## ПОСЛЕ ПРОЦЕДУРЫ

Вы сможете встать с постели в день процедуры ангиопластики. Если был использован стент, вы останетесь в госпитале под наблюдением, как минимум на ночь. После выписки из больницы вы будете возвращаться к обычной активности в соответствии с рекомендациями Вашего лечащего врача.



## ЧТО ТАКОЕ РЕСТЕНОЗ?



**Рестеноз это повторная  
блокада сосуда.**

Примерно у 15-30 процентов\* пациентов, которым были проведены подобные процедуры, артерия вновь закрывается вследствие врастания ткани в просвет сосуда и стента. Эта ситуация называется рестенозом. Рестеноз может вызывать боль и зачастую требует дополнительного лечения, такого, как хирургическое шунтирование или новой процедуры ЧТКА.

## ВАШ ВЫДЕЛЯЮЩИЙ ЛЕКАРСТВО СТЕНТ

Стент, выделяющий лекарство, имеет покрытие, содержащее лекарственный препарат. Покрытие вашего стента содержит лекарство паклитаксель, в клинических исследованиях показавшее свою эффективность в предотвращении рестеноза внутри стента.

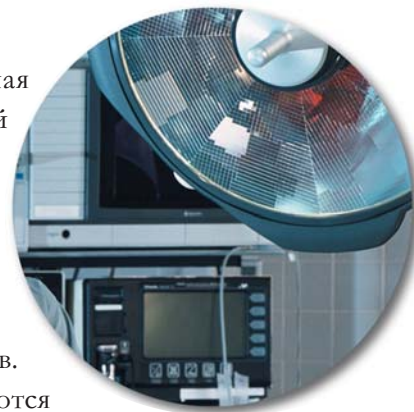
Он создан для предсказуемого и последовательного выделения препарата с поверхности стента непосредственно в стенку сосуда. И количество выделяемого препарата, и скорость его выделения были тщательно выверены для того, чтобы, не нарушая заживление, предотвратить рестеноз и уменьшить, таким образом, потребность в дополнительном лечении стентированного участка.





## РЕНТГЕНОПЕРАЦИОННАЯ

Чрескожная транслюминальная коронарная ангиопластика (ЧТКА) выполняется в специальной рентгенохирургической операционной. В ней находится операционный стол, вокруг которого располагается высокоточное радиологическое оборудование, позволяющее получать рентгеноскопическое изображение в реальном времени и выводить его на несколько мониторов. Некоторые мониторы напрямую подключаются к радиологическому оборудованию.



Это позволяет кардиологу видеть суженную артерию на протяжении всей процедуры, наблюдать за операцией и оценивать результат. В это время другие приборы мониторят электрическую активность и функции сердца.

# Рентген- операционная

# ВОПРОСЫ

## ЧАСТО ЗАДАВАЕМЫЕ ВОПРОСЫ

### Может ли стент смещаться или ржаветь?

Будучи установленным, стент не может перемещаться. Он не ржавеет, поскольку изготовлен из антикоррозийного сплава.

### Смогу ли я проходить через металлодетекторы со стентом?

Да, без опасения того, что они среагируют на стент, поскольку он изготовлен из немагнитного сплава.

### Как скоро я смогу вернуться к работе?

Большинство людей возвращаются к работе через несколько дней после процедуры.

### Что если я все еще буду чувствовать боль?

Если Вы почувствуете боль, немедленно сообщите вашему кардиологу или в клинику, где Вам выполняли процедуру.

### Могу ли я заниматься спортом?

Да, но будьте осторожны! Ваш врач скажет Вам, когда и какими видами спорта Вы можете заниматься.

### Могу ли я проходить МР-томографию со стентом?

Да, он не создаст никаких помех. Для прохождения магнитно-резонансной томографии (МРТ) не потребуются никаких приготовлений\*. Тем не менее, перед исследованием, сообщите доктору, что у Вас установлен стент.

### Что я должен изменить в моей диете?

Вы должны уменьшить потребление животных жиров (сыр, мясо, масло, яйца и т.п.) и увеличить потребление пищи с низким уровнем холестерина, например, рыбу.



Следуя предписаниям Вашего кардиолога, относительно снижения факторов риска, Вы способствуете своему скорейшему выздоровлению.

\*Стенты тестировались на совместимость с томографом до 3 Тесла.



## СЛОВАРЬ

### Ангиограмма

Рентгеновское исследование сердца с помощью инъекции рентгеноконтрастного препарата.

### Ангиопластика

Операция предшествующая или следующая за установкой стента. Баллонный катетер расширяет просвет сосуда, оставляя более широкий просвет для прохождения крови. Также известна как чрескожная транслюминальная коронарная ангиопластика (ЧТКА).

### Атеросклероз

Заболевание, при котором кровоток к сердцу снижается вследствие образования бляшек в артериях сердца, в результате чего уменьшается снабжение мышцы сердца кислородом и питательными веществами. Это может приводить к возникновению боли за грудиной (стенокардии) или сердечному приступу (инфаркту миокарда).

### Катетер

Маленькая тонкостенная пластиковая трубочка, используемая для доступа к различным органам, например в коронарные артерии.

### Коронарный

Относящийся к артериям, кровоснабжающим сердце.

### Коронарограмма

Тест, позволяющий определить наличие ИБС. Контрастный препарат вводится в коронарные артерии, после чего врач может видеть просвет сосуда с помощью флюороскопии.

### Коронарные артерии

Артерии, окружающие сердце и снабжающие его кровью, содержащей кислород и питательные вещества, необходимые сердечной мышце.

<b>Ишемическая болезнь сердца (ИБС)</b>	Заболевание, поражающее коронарные артерии, кровоснабжающие мышцу сердца. ИБС возникает вследствие сужения просвета коронарной артерии бляшками (образованиями, содержащими холестерин, жиры, кальций и элементы крови).
<b>Инфаркт миокарда</b>	Стойкое повреждение участка ткани и мышцы сердца вследствие нарушения его кровоснабжения. Известно также как сердечный приступ.
<b>Чрескожный</b>	Выполняемый через кожу.
<b>Чрескожная Транслюминальная Коронарная Ангиопластика (ЧТКА)</b>	см. Ангиопластика.
<b>Бляшка</b>	Образования, состоящее из жировых отложений, кальция, коллагена, клеточных элементов, приводящие к сужению просвета сосуда.
<b>Пост-дилатация</b>	После расправления стента, может использоваться другой баллонный катетер, который вводится в просвет стента и раздувается для обеспечения лучшего контакта стента с сосудистой стенкой.
<b>Чрескожная Транслюминальная Коронарная Интервенция (ЧТКИ)</b>	Минимально инвазивное лечение коронарных артерий, выполняющееся в просвете артерии через точечный разрез кожи.
<b>Рестеноз</b>	Повторная блокада или сужение предварительно пролеченного сосуда.
<b>Стент</b>	Расширяемая металлическая трубочка, поддерживающая стенки сосуда и кровоток через просвет сосуда.
<b>Транслюминальный</b>	Буквально, чреспросветный, т.е. через просвет канала или сосуда.

СЛОВАРЬ